



INVESTMENT

## **SKONSOLIDOWANY RAPORT ZA IV KWARTAŁ 2012 R.**

**tj. za okres od 1 października do 31 grudnia 2012 r.**

**opublikowany w dniu 7 lutego 2013 r.**

Raport za IV kwartał 2012 roku został sporządzony zgodnie z przepisami Ustawy z dnia 29 września 1994 roku o rachunkowości (j.t. Dz.U. z 2009 r., nr 152, poz. 1223 z późn. zm.) oraz w oparciu o Załącznik Nr 3 do Regulaminu Alternatywnego Systemu Obrotu „Informacje bieżące i okresowe przekazywane w alternatywnym systemie obrotu na rynku NewConnect”

ABS INVESTMENT S.A. 43-300 Bielsko-Biała, ul. Warszawska 153  
Tel/Fax (33) 822-14-10; e-mail: info@absinvestment.pl;  
KRS 0000368693, Sąd Rejonowy w Bielsku-Białej, VIII Wydział Gospodarczy KRS  
Kapitał zakładowy: 4 900 000 zł; NIP: 5472032240; REGON: 240186711



INVESTMENT



## **SPIS TREŚCI**

- I. PODSTAWOWE INFORMACJE O EMITENCIE**
- II. AKCJONARIAT**
- III. WSKAZANIE JEDNOSTEK WCHODZĄCYCH W SKŁAD GRUPY KAPITAŁOWEJ EMITENTA NA OSTATNI DZIEŃ OKRESU OBJĘTEGO RAPORTEM KWARTALNYM**
- IV. WSKAZANIE PRZYCZYŃ NIESPORZĄDZANIA SKONSOLIDOWANYCH SPRAWOZDAŃ FINANSOWYCH**
- V. OŚWIADCZENIE ZARZĄDU**
- VI. WYBRANE JEDNOSTKOWE DANE FINANSOWE Z BILANSU ORAZ RACHUNKU ZYSKÓW I STRAT**
- VII. WYBRANE SKONSOLIDOWANE DANE FINANSOWE Z BILANSU ORAZ RACHUNKU ZYSKÓW I STRAT**
- VIII. KOMENTARZ ZARZĄDU NA TEMAT CZYNNIKÓW I ZDARZEŃ, KTÓRE MIAŁY WPŁYW NA OSIĄGNIĘTE WYNIKI FINANSOWE**
- IX. INFORMACJA ZARZĄDU NA TEMAT AKTYWNOŚCI W OBSZARZE ROZWOJU PROWADZONEJ DZIAŁALNOŚCI W OKRESIE OBJĘTYM RAPORTEM**
- X. SKŁAD PORTFELA INWESTYCYJNEGO**
- XI. PROGNOZY FINANSOWE**



INVESTMENT



## I. PODSTAWOWE INFORMACJE O EMITENCIE

Nazwa (firma)	<b>ABS Investment Spółka Akcyjna</b>
Kraj siedziby	<b>Polska</b>
Adres	<b>ul. Warszawska 153, 43-300 Bielsko-Biała</b>
NIP	<b>5472032240</b>
REGON	<b>240186711</b>
KRS	<b>0000368693</b>
Sąd Rejestrowy	<b>Sąd Rejonowy w Bielsku-Białej, VIII Wydział Gospodarczy Krajowego Rejestru Sądowego</b>
Telefon	<b>+48 33 822 14 10</b>
Fax	<b>+48 33 822 14 10</b>
Poczta e-mail	<b>info@absinvestment.pl</b>
Adres strony internetowej	<b>www.absinvestment.pl</b>

### ORGANY SPÓŁKI

#### Zarząd:

Zgodnie z § 16 Statutu Spółki Emitenta Zarząd Spółki jest wieloosobowy i składa się z 2 do 3 członków powoływanych i odwoływanych przez Radę Nadzorczą na okres 5-letniej kadencji, chyba że uchwała o powołaniu Członków Zarządu stanowi inaczej.

W skład Zarządu powołanego na obecną kadencję wchodzi:

**Sławomir Jarosz** – *Prezes Zarządu*  
**Bogdan Pukowiec** – *Wiceprezes Zarządu*

#### Rada Nadzorcza:

Zgodnie z § 21 Statutu Spółki Emitenta, Rada Nadzorcza składa się z 5 lub 7 Członków powoływanych i odwoływanych przez Walne Zgromadzenie na okres 5-letniej kadencji, chyba że uchwała o ich powołaniu stanowi inaczej. Kadencja poszczególnych Członków Rady Nadzorczej nie musi być równa.

W skład Rady Nadzorczej powołanej na obecną kadencję wchodzi:

**Marcin Gąsior** – *Przewodniczący Rady Nadzorczej*  
**Grzegorz Golec** – *Wiceprzewodniczący Rady Nadzorczej*  
**Maciej Dudek** – *Członek Rady Nadzorczej*  
**Tomasz Dominiak** – *Członek Rady Nadzorczej*  
**Benedykt Fiutowski** – *Członek Rady Nadzorczej*

## II. AKCJONARIAT

Na dzień sporządzenia niniejszego raportu kapitał zakładowy Emitenta wynosi 4.900.000,00 zł i dzieli się na 49.000.000 akcji zwykłych na okaziciela, o wartości nominalnej 0,10 zł, w tym:

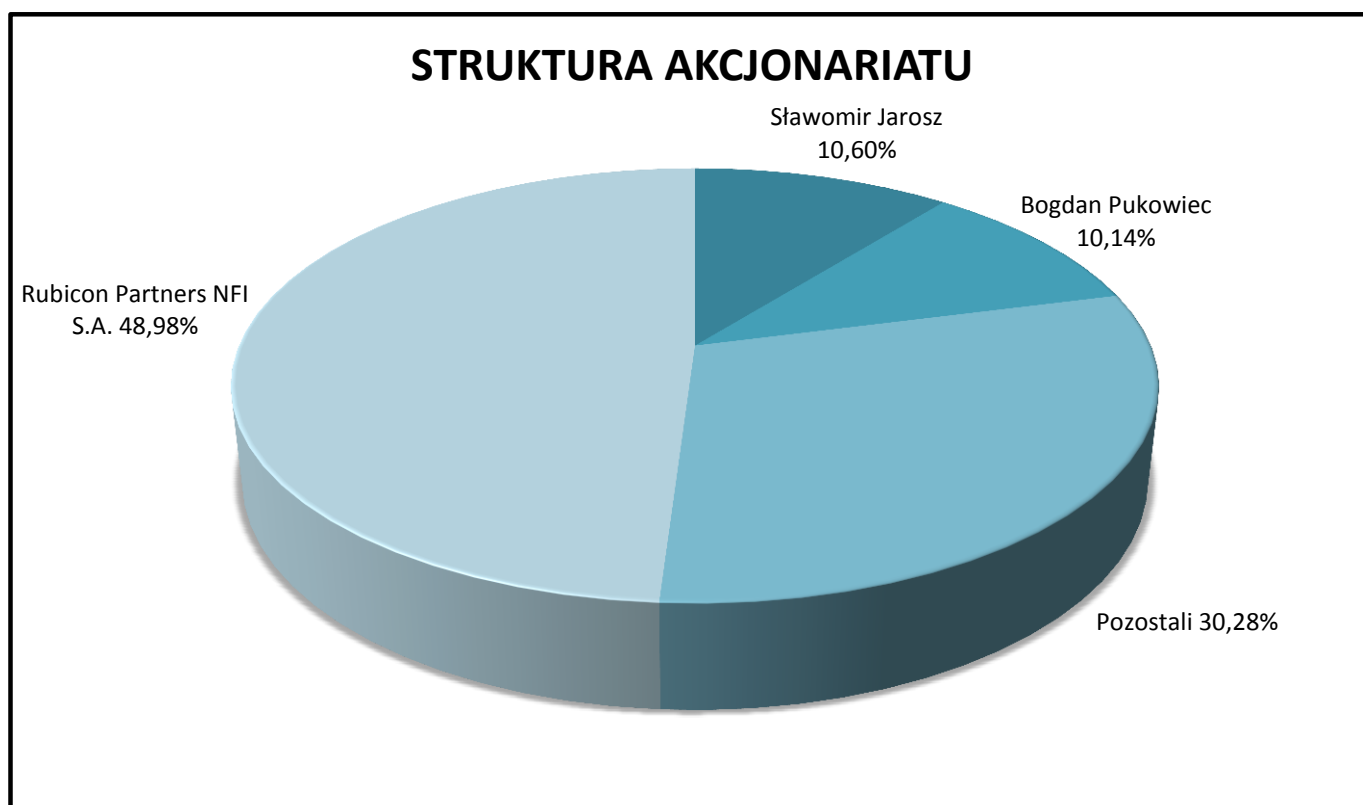
- a) 5.000.000 akcji serii A;
- b) 20.000.000 akcji serii B;
- c) 24.000.000 akcji serii C.

Wszystkie akcje wskazane powyżej są notowane na rynku NewConnect.

Na dzień 07 lutego 2013 r. struktura akcjonariatu Emitenta z uwzględnieniem akcjonariuszy posiadających powyżej 5% w kapitale zakładowym przedstawia się następująco:

AKCJONARIUSZ	ILOŚĆ AKCJI	UDZIAŁ W KAPITALE ZAKŁADOWYM	ILOŚĆ GŁOSÓW	UDZIAŁ W GŁOSACH
Sławomir Jarosz	5.195.500	10,60%	5.195.500	10,60%
Bogdan Pukowiec	4.969.000	10,14%	4.969.000	10,14%
Rubicon Partners NFI S.A.	24.000.000	48,98%	24.000.000	48,98%

**Tabela 1:** Struktura Akcjonariatu Emitenta





INVESTMENT



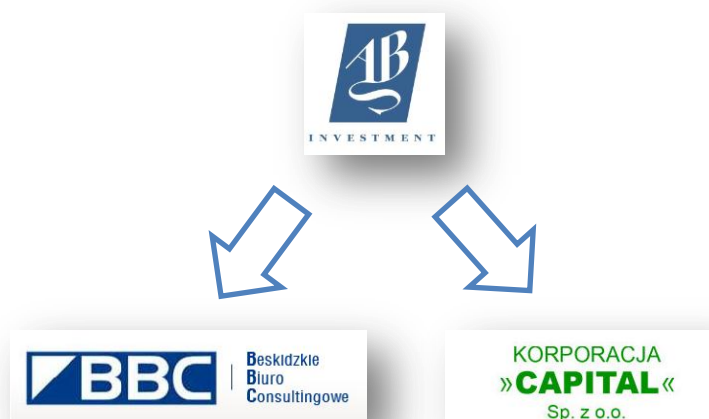
**Wykres 1:** Struktura Akcjonariatu Emitenta

W dniu 15 marca 2012 r. Zarząd Spółki podjął uchwałę, w formie aktu notarialnego (Rep. A nr 1397/2012), o podwyższeniu kapitału zakładowego Spółki, w ramach kapitału docelowego, z kwoty 4.900.000,00 zł do kwoty nie niższej niż 5.600.000,00 zł i nie wyższej niż 6.775.000,00 zł, to jest o kwotę nie niższą niż 700.000,00 zł i nie wyższą niż 1.875.000,00 zł, poprzez emisję nie mniej niż 7.000.000 i nie więcej niż 18.750.000 akcji na okaziciela serii D o wartości nominalnej 0,10 zł. Cenę emisyjną jednej akcji serii D ustalono na 0,26 zł.

W dniu 6 czerwca 2012 r. subskrypcja akcji serii D została zakończona wraz ze złożeniem przez Zarząd Spółki oświadczenia o dookreśleniu wysokości kapitału zakładowego, do kwoty **6.775.000,00 zł**. W ramach subskrypcji prywatnej akcje serii D w łącznej ilości 18.750.000 zostały objęte przez 24 podmioty, z wyłączeniem prawa poboru dotychczasowych akcjonariuszy.

### III. WSKAZANIE JEDNOSTEK WCHODZĄCYCH W SKŁAD GRUPY KAPITAŁOWEJ EMITENTA NA OSTATNI DZIEŃ OKRESU OBJĘTEGO RAPORTEM KWARTALNYM

W skład grupy kapitałowej Emitenta wchodzi Spółka Beskidzkie Biuro Consultingowe S.A. z siedzibą w Bielsku-Białej oraz od dnia 31 grudnia 2012 roku Spółka Korporacja CAPITAL Sp. z o.o. Handel-Finanse-Inwestycje z siedzibą w Bielsku-Białej.



*Wykres 2: Struktura Grupy Kapitałowej Emitenta*

#### Beskidzkie Biuro Consultingowe S.A.

Firma:	<b>Beskidzkie Biuro Consultingowe Spółka Akcyjna</b>
Adres siedziby:	<b>43-300 Bielsko – Biała, ul. Warszawska 153</b>
Numer telefonu:	<b>+48 33 816 17 56</b>
Numer faksu:	<b>+48 33 816 92 26</b>
Adres poczty elektronicznej:	<b>bbc@bbc-polska.com</b>
Adres strony internetowej:	<b>www.bbc-polska.com</b>
Sąd Rejonowy:	<b>Sąd Rejonowy w Bielsku - Białej, VIII Wydział Krajowego Rejestru Sądowego</b>
Data rejestracji:	<b>30.03.2010 r.</b>
Numer KRS:	<b>0000352910</b>
REGON:	<b>241302763</b>
NIP:	<b>9372604213</b>



W dniu 27 czerwca 2011 r. ABS Investment S.A. nabyła od Rubicon Partners Narodowy Fundusz Inwestycyjny S.A. z siedzibą w Warszawie 2.500.000 akcji Spółki Beskidzkie Biuro



INVESTMENT



Consultingowe S.A., stanowiących wtedy 100% kapitału zakładowego Spółki. Z kolei w dniu 8 września 2011 r. Sąd Rejonowy w Bielsku-Białej Wydział VIII Gospodarczy KRS zarejestrował zmiany właścicielskie w Spółce Beskidzkie Biuro Consultingowe S.A. i ABS Investment S.A. stała się jedynym akcjonariuszem Spółki.

W dniu 10 października 2012 r. Sąd Rejonowy w Bielsku-Białej, VIII Wydział Gospodarczy KRS dokonał rejestracji podwyższenia kapitału zakładowego Beskidzkiego Biura Consultingowego z kwoty 250.000,00 zł do kwoty 367.500,00 zł, w drodze emisji 1.175.000 akcji zwykłych na okaziciela serii B.

W wyniku dokonanej rejestracji kapitał zakładowy Spółki Beskidzkie Biuro Consultingowe S.A. obecnie dzieli się na 3.675.000 akcji o wartości nominalnej 0,10 zł każda akcja, w tym:

- a) 2.500.000 akcji zwykłych na okaziciela serii A,
- b) 1.175.000 akcji zwykłych na okaziciela serii B.

W związku z powyższym uległ zmianie stan posiadania ABS Investment. Bowiem od dnia rejestracji zmian Emitent posiada 2.500.000 akcji serii A oraz 81.300 akcji serii B spółki zależnej, co łącznie stanowi 70,24% udziału w kapitale zakładowym tejże spółki oraz daje prawo do 70,24% głosów na walnym zgromadzeniu.

#### **Korporacja Capital Sp. z o.o. Handel-Finanse-Inwestycje**

---

Firma:	<b>Korporacja Capital Spółka z ograniczoną odpowiedzialnością Handel – Finanse - Inwestycje</b>
Adres siedziby:	<b>43-300 Bielsko-Biała ul. Warszawska 153</b>
Numer telefonu:	<b>+48 33 810 06 37</b>
Numer faksu:	<b>+48 33 821 19 38</b>
Adres poczty elektronicznej:	<b>capital@akcja.pl</b>
Adres strony internetowej:	<b>www.korporacjacapital.pl</b>
Sąd Rejonowy:	<b>Sąd Rejonowy w Bielsku - Białej, VIII Wydział Krajowego Rejestru Sądowego</b>
Data rejestracji:	<b>23.09.2003 r.</b>
Numer KRS:	<b>0000172790</b>
REGON:	<b>072878241</b>
NIP:	<b>9372400315</b>

---

KORPORACJA  
**»CAPITAL«**  
Sp. z o.o.

10 sierpnia 2012 r. Spółka zależna od Emitenta – Beskidzkie Biuro Consultingowe S.A. zawarła z Panem Romanem Gabrysiem umowę nabycia 100 udziałów Spółki Korporacja „CAPITAL” Sp. z o.o. Handel-Finanse-Inwestycje z siedzibą w Bielsku-Białej, o wartości nominalnej 500,00 zł każdy udział. Nabyte udziały stanowiły 100% udziałów w kapitale zakładowym Spółki.



INVESTMENT



W dniu 31 grudnia 2012 roku, ABS Investment S.A. zawarła z Beskidzkim Biurem Consultingowym S.A. umowę, mocą której nabyła 100 udziałów Spółki Korporacja „CAPITAL” Sp. z o.o. Handel-Finanse-Inwestycje z siedzibą w Bielsku-Białej, o wartości nominalnej 500,00 zł każdy udział, stanowiących 100% udziału w kapitale zakładowym Spółki.

#### **IV. WSKAZANIE PRZYCZYŃ NIESPORZĄDZANIA SKONSOLIDOWANYCH SPRAWOZDAŃ FINANSOWYCH**

Emitent zgodnie z art. 56 ust. 1 Ustawy o rachunkowości, nie ma obowiązku sporządzania skonsolidowanych sprawozdań finansowych, bowiem dane spółek spełniają dwa z trzech warunków wyłączenia konsolidacji (łączna suma bilansowa nie przekroczyła równowartości 7.500.000 euro, a łączne przychody netto ze sprzedaży oraz operacji finansowych nie przekroczyły równowartości 15.000.000 euro).

Zważywszy jednak na zapisy § 5 ust. 2 Załącznika nr 3 do Regulaminu alternatywnego systemu obrotu „Informacje bieżące i okresowe przekazywane w alternatywnym systemie obrotu na rynku NewConnect”, Emitent sporządza skonsolidowane sprawozdania finansowe poczynając od sprawozdań finansowych za IV kwartał 2012 roku.



## V. OŚWIADCZENIE ZARZĄDU

Stosownie do art. 52 Ustawy z dnia 29 września 1994 roku o rachunkowości (j.t. Dz.U. z 2009 r., nr 152, poz. 1223 z późn. zm.), Zarząd Spółki ABS Investment S.A. przedstawia raport za okres od 1 października do 31 grudnia 2012 r., na który składają się:

- wybrane jednostkowe dane finansowe zamykające się zyskiem netto wypracowanym w IV kwartale w wysokości **2 379 442,06 zł**;
- wybrane skonsolidowane dane finansowe zamykające się stratą netto w IV kwartale w wysokości **849 392,72 zł**
- komentarz Zarządu na temat czynników i zdarzeń, które miały wpływ na osiągnięte wyniki finansowe;
- informacja Zarządu na temat aktywności w obszarze rozwoju prowadzonej działalności w okresie objętym raportem.

Jednocześnie Zarząd ABS Investment S.A. z siedzibą w Bielsku-Białej oświadcza, że wedle najlepszej wiedzy Zarządu informacje za prezentowany w niniejszym raporcie okres sporządzone zostały zgodnie z obowiązującymi zasadami rachunkowości i innymi przepisami obowiązującymi Emitenta oraz jego Spółki zależne, a także odzwierciedlają w sposób prawdziwy, rzetelny i jasny sytuację majątkową i finansową ABS Investment S.A. i jego Grupy Kapitałowej oraz ich wyniki finansowe.

Zarząd oświadcza ponadto, że sprawozdanie z działalności ABS Investment S.A. zawiera prawdziwy obraz rozwoju, osiągnięć oraz sytuacji w Spółce.

*Sławomir Jarosz*  
  
Prezes Zarządu

*Bogdan Pukowiec*  
  
Wiceprezes Zarządu

Bielsko-Biała, dnia 07 lutego 2013 r.

## VI. WYBRANE JEDNOSTKOWE DANE FINANSOWE Z BILANSU ORAZ RACHUNKU ZYSKÓW I STRAT

Przy wszystkich danych finansowych zawartych w raporcie kwartalnym prezentuje się dane porównywalne za analogiczny kwartał poprzedniego roku obrotowego i dane finansowe narastająco w danym roku obrotowym oraz w roku poprzednim.

a) dane finansowe z rachunku zysków i strat

Dane finansowe	IV kwartał 2012	IV kwartał 2011	2012	2011
	od 1.10.2012 do 31.12.2012	od 1.10.2011 do 31.12.2011	narastająco od 1.01.2012 do 31.12.2012	narastająco od 1.01.2011 do 31.12.2011
<i>amortyzacja</i>	0,00	0,00	0,00	0,00
<i>przychody netto ze sprzedaży</i>	143 565,99	250 000,00	711 283,99	820 999,80
<i>zysk ze sprzedaży</i>	- 4 287,36	121 879,04	-16 536,85	401 526,09
<i>pozostałe przychody operacyjne</i>	1 105 066,10	2 143,45	1 130 476,45	2 787,17
<i>zysk z działalności operacyjnej</i>	1 041 601,43	119 952,49	1 000 828,00	397 833,66
<i>przychody finansowe</i>	2 351 558,73	54 950,32	3 489 780,83	867 343,37
<i>zysk brutto</i>	2 881 872,06	- 66 487,31	3 424 920,71	618 673,75
<i>zysk netto</i>	2 379 442,06	- 79 989,50	2 821 394,71	500 439,75

**Tabela 2:** Jednostkowe dane finansowe Emitenta w zł

b) dane finansowe z bilansu

Dane finansowe	Dane na dzień 31.12.2012	Dane na dzień 31.12.2011
<i>kapitał własny</i>	17 324 112,90	9 694 547,96
<i>inwestycje długoterminowe</i>	10 729 178,19	6 240 000,00
<i>inwestycje krótkoterminowe</i>	6 686 649,12	3 396 291,70
<i>środki pieniężne i inne aktywa pieniężne</i>	434 222,77	527 329,11
<i>należności długoterminowe</i>	0,00	0,00
<i>należności krótkoterminowe</i>	2 272 232,31	233 495,00
<i>zobowiązania długoterminowe</i>	0,00	8 334,00
<i>zobowiązania krótkoterminowe</i>	1 882 146,47	121 365,78

**Tabela 3:** Jednostkowe dane finansowe Emitenta w zł

## VII. WYBRANE SKONSOLIDOWANE DANE FINANSOWE Z BILANSU ORAZ RACHUNKU ZYSKÓW I STRAT

Przy wszystkich danych finansowych zawartych w raporcie kwartalnym prezentuje się dane porównywalne za analogiczny kwartał poprzedniego roku obrotowego i dane finansowe narastająco w danym roku obrotowym oraz w roku poprzednim.

a) dane finansowe z rachunku zysków i strat

Dane finansowe	IV kwartał 2012	IV kwartał 2011	2012	2011
	od 1.10.2012 do 31.12.2012	od 1.10.2011 do 31.12.2011	narastająco od 1.01.2012 do 31.12.2012	narastająco od 1.01.2011 do 31.12.2011
<i>amortyzacja</i>	10 028,18	9 711,60	40 007,21	38 846,43
<i>przychody netto ze sprzedaży</i>	378 334,69	867 320,55	1 896 662,87	2 071 554,92
<i>zysk ze sprzedaży</i>	-227 781,47	243 133,37	- 1 691 397,02	874 653,11
<i>pozostałe przychody operacyjne</i>	1 226 942,45	72 666,02	2 670 058,18	103 645,30
<i>zysk z działalności operacyjnej</i>	931 229,05	295 920,98	833 830,64	942 350,13
<i>przychody finansowe</i>	56 270,51	93 409,70	267 492,59	1 126 685,10
<i>zysk brutto</i>	-883 982,53	16 689,04	1 050 588,32	1 184 841,72
<i>zysk netto</i>	-849 392,72	17 807,85	947 088,13	941 224,72

**Tabela 4:** Skonsolidowane dane finansowe Grupy Kapitałowej Emitenta w zł

b) dane finansowe z bilansu

Dane finansowe	Dane na dzień 31.12.2012	Dane na dzień 31.12.2011
<i>kapitał własny</i>	15 210 874,17	10 135 332,93
<i>inwestycje długoterminowe</i>	1 650,00	1 650,00
<i>inwestycje krótkoterminowe</i>	9 877 604,98	4 636 271,45
<i>środki pieniężne i inne aktywa pieniężne</i>	736 034,97	646 732,86
<i>należności długoterminowe</i>	0	0
<i>należności krótkoterminowe</i>	2 880 399,51	772 370,76
<i>zobowiązania długoterminowe</i>	152 378,71	23 207,30
<i>zobowiązania krótkoterminowe</i>	1 328 622,36	425 076,38

**Tabela 5:** Skonsolidowane dane finansowe Grupy Kapitałowej Emitenta w zł

### VIII. KOMENTARZ ZARZĄDU NA TEMAT CZYNNIKÓW I ZDARZEŃ, KTÓRE MIAŁY WPŁYW NA OSIĄGNIĘTE WYNIKI FINANSOWE

Jednostkowo, w IV kwartale 2012 r. Spółka wypracowała zysk netto w wysokości **2 379 442 zł**, wobec straty netto w wysokości **79 989,50 zł** wygenerowanej w IV kwartale 2011 r. i zysku netto w wysokości **388 577,89 zł** w III kwartale 2012 r. Narastająco, po czterech kwartałach 2012 r., spółka odnotowuje zysk netto w wysokości **2 821 394,71 zł** w porównaniu do **500 439,75** za analogiczny okres 2011 r., co stanowi wzrost o 564%.

Grupa Kapitałowa Emitenta zakończyła IV kwartał 2012 r. stratą netto w wysokości **849 392,72 zł**, w porównaniu do **17 807,85 zł** zysku w IV kwartale 2011 r. Na stratę duży wpływ miała aktualizacja wartości inwestycji w IV kwartale 2012 r. W ujęciu narastającym, na koniec 2012 r. Grupa Kapitałowa prezentuje już zysk netto w wysokości **947 088,13 zł**, co stanowi kwotę wyższą niż za okres analogiczny w poprzednim roku.

Jednostkowo, Spółka nadal odnotowuje wzrost przychodów ze sprzedaży w porównaniu do słabej końcówki pierwszego półrocza. Narastająco przychody netto ze sprzedaży wyniosły **711 283,99 zł** wobec **567 718,00 zł** po III kwartałach 2012 r. Jednakże IV kwartał 2012 zestawiony z analogicznym okresem 2011 r. wykazuje spadek co jest pośrednim efektem zmniejszenia aktywności inwestorów w emisjach prywatnych ze względu na wzrost awersji do ryzyka.

	IV kwartał 2012	IV kwartał 2011	zmiana
<i>przychody ze sprzedaży</i>	143,57	250,00	-42,6%
<i>zysk ze sprzedaży</i>	-4,29	121,88	-
<i>zysk na działalności operacyjnej</i>	1 041,60	119,95	768,3%
<i>EBITDA</i>	1 041,60	119,95	768,3%
<i>zysk netto</i>	2 379,44	-79,99	-
<i>marża brutto na sprzedaży</i>	-2,99%	48,75%	
<i>marża operacyjna</i>	725,53%	47,98%	
<i>marża EBITDA</i>	725,53%	47,98%	
<i>marża netto</i>	1657,40%	-	
<i>kapitał własny</i>	17 324,11	9 694,55	78,7%
<i>zobowiązanie krótkoterminowe</i>	1 882,15	121,37	1450,8%
<i>środki pieniężne</i>	434,22	527,33	-17,7%
<i>należności krótkoterminowe</i>	2 272,23	233,50	873,1%

**Tabela 6:** Porównanie wyników finansowych Emitenta w tys. zł

Przychody netto ze sprzedaży Grupy Kapitałowej w 4 kwartale 2012 r. ukształtowały się na poziomie **378 334,69 zł** i były o 56,4% niższe niż w analogicznym okresie roku poprzedniego. Jednakże od początku 2012 r. kwota przychodów ze sprzedaży wyniosła już **1 896 662,87 zł**. Udział Korporacji „Capital” Sp. z o.o. Handel Finanse-Inwestycje w powyższych wynikach wyniósł **76 680,48 zł** przychodów netto ze sprzedaży za IV kwartał 2012 r. i **278 610,51 zł** narastająco od początku 2012 r. Z uwagi na fakt, iż wszystkie spółki

wchodzące w skład grupy skupiają swoją działalność w branży doradczej i finansowej, spadek przychodów usprawiedliwiany jest aktualną sytuacją gospodarczą i ograniczonym popytem na usługi doradcze w branży.

	IV kwartał 2012	IV kwartał 2011	zmiana
<i>przychody ze sprzedaży</i>	378,33	867,32	-56,4%
<i>zysk ze sprzedaży</i>	-227,78	867,32	
<i>zysk na działalności operacyjnej</i>	931,23	295,92	214,7%
<i>zysk netto</i>	-849,39	17,81	-
<i>marża brutto na sprzedaży</i>	-	100,00%	
<i>marża operacyjna</i>	246,14%	34,12%	
<i>marża netto</i>	-	2,05%	
<i>kapitał własny</i>	15 210,87	10 135,33	50,1%
<i>zobowiązanie krótkoterminowe</i>	1 328,62	425,08	212,6%
<i>środki pieniężne</i>	736,03	646,73	50,1%
<i>należności krótkoterminowe</i>	2 880,40	772,37	212,6%

**Tabela 7:** Porównanie wyników finansowych Grupy Kapitałowej Emitenta w tys. zł

Na poziomie operacyjnym Spółka zanotowała bardzo dynamiczny wzrost zysku operacyjnego z poziomu **119 952,49 zł** w IV kwartale 2011 do **1 041 601,43 zł** w IV kwartale 2012 r., na co złożyła się w głównej mierze transakcja zbycia zorganizowanej części przedsiębiorstwa, tj. nieruchomości zabudowanej składającej się z działek gruntu o numerach: 19/1, 19/2, 19/3, 19/4, 19/5 o łącznej powierzchni 2,0160 ha położonej w Kłodzku, przy ul. Półwiejskiej 29, obręb 0003 Ustronie, objętej księgą wieczystą KW nr SW1K/00046106/6 prowadzonej przez Sąd Rejonowy w Kłodzku, Wydział V Ksiąg Wieczystych oraz maszyn ciągu technologicznego do przerobu mięsa i wyposażenia biurowego. Umowa sprzedaży zawarta została w dniu 28 grudnia 2012 r., a cenę sprzedaży ustalono w kwocie **2 000 000,00 zł**. Zawarta transakcja sprzedaży i uzyskana stopa zwrotu z inwestycji potwierdza, iż decyzja o uruchomieniu nowej linii biznesowej Emitenta, jaką jest nabywanie nieruchomości przemysłowych i komercyjnych, była bardzo trafna.

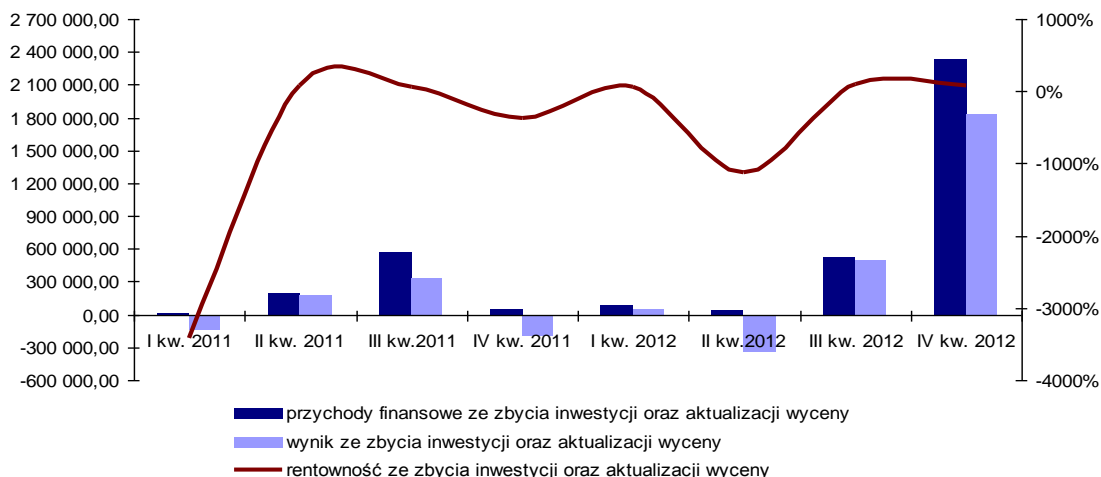
Ten sam czynnik miał wpływ na zysk operacyjny całej Grupy Kapitałowej w IV kwartale 2012 r., który wyniósł **931 229,05 zł**, w porównaniu do **295 920,98 zł** w IV kwartale 2011 r. Narastająco, na koniec 2012 r. Grupa zanotowała zysk w kwocie **833 830,64 zł**.

Z kolei koszty z działalności operacyjnej Spółki w IV kwartale 2012 r. generowane były w 27,6% z tytułu utrzymania nieruchomości w Kłodzku, które wyniosły **56 578,27 zł**, a narastająco od momentu zakupu w maju aż **109 224,06 zł**. Na kwotę tę składają się wydatki związane m. in. z podatkiem od nieruchomości, opłatami sądowymi, zawartą umową ubezpieczenia oraz mediami. Poza powyższym na sumę kosztów działalności operacyjnej miały wpływ także wynagrodzenia wypłacone w IV kwartale, związane bezpośrednio z realizowanymi projektami i uruchomieniem nowych linii biznesowych.

Istotny wpływ na wynik finansowy Spółki miały przychody finansowe, które wyniosły w IV kwartale **2 351 558,73 zł**, przy kosztach finansowych w wysokości **511 288,10 zł**. Na wymienione kwoty składają się m. in. przeprowadzone transakcje giełdowe oraz aktualizacja wyceny akcji posiadanych w portfelu, jak i odsetki. Dodatkowo, w minionym kwartale Spółka otrzymała dywidendy w kwocie **10 506,00 zł**. Od początku roku, z tytułu wypłaconych dywidend, do Spółki wpłynęła kwota w wysokości **291 982,00 zł**.

W IV kwartale 2012 r. Grupa Kapitałowa osiągnęła przychody finansowe w wysokości **56 270, 51 zł**. Tak spora różnica pomiędzy wartością skonsolidowaną, a jednostkową wynika z uregulowań dotyczących sporządzania sprawozdań dla jednostek powiązanych i nie uwzględnia wzrostu wartości akcji spółek powiązanych, będących w ich posiadaniu. Łącznie Grupa otrzymała w IV kwartale 2012 r. dywidendy w kwocie **28 439,00 zł**.

Aby uwzględnić charakter prowadzonej działalności inwestycyjnej Spółki, dokonano analizy wpływu tej działalności na uzyskany wynik netto Spółki, który to jest mierzony relacją salda przychodów i kosztów finansowych pochodzących z zysku/straty ze zbycia inwestycji oraz aktualizacji wartości inwestycji do zysku netto Spółki. W IV kwartale 2012 r. saldo wyniosło **1 827 853,07 zł**, natomiast zysk netto wyniósł **2 379 442,06 zł**. Dla porównania w IV kwartale 2011 r. saldo przychodów i kosztów finansowych pochodzących z zysku/straty ze zbycia inwestycji oraz aktualizacji wartości inwestycji wyniosło **-189 062,00 zł** przy stracie netto **79 989,50 zł**. W rezultacie, w IV kwartale 2012 r. odnotowano dodatni wpływ działalności inwestycyjnej na wynik finansowy Emitenta.



**Wykres 1:** Przychody, wyniki i rentowność ze zbycia inwestycji oraz aktualizacji wyceny

Z kolei w ujęciu skonsolidowanym, dokonano analizy wpływu działalności inwestycyjnej na uzyskany wynik netto Grupy Kapitałowej. W 4 kwartale 2012 r. saldo wyniosło **-1 977 196,10 zł**, natomiast w 4 kwartale 2011 r. saldo przychodów i kosztów finansowych pochodzących z zysku/straty ze zbycia inwestycji oraz aktualizacji wartości inwestycji wyniosło **219 804,90 zł**. W rezultacie w 4 kwartale 2012 r. odnotowano ujemny wpływ działalności inwestycyjnej na wynik finansowy Grupy Kapitałowej.



W miesiącach od października do grudnia, Spółka udzieliła pożyczek na łączną kwotę **157 500,00 zł** oraz otrzymała wypłaty odsetek od udzielonych wcześniej pożyczek.

ABS Investment S.A. realizowała także profil działalności skupiony na pośrednictwie w obrocie dziełami sztuki. W IV kwartale zbyto jeden obraz o wartości **6 200,00 zł**, a w całym roku 2012 r. sprzedano obrazy za łączną kwotę **20 555,70 zł**.

Spółka, poza wysokim poziomem zysku operacyjnego oraz netto, odnotowała pozytywne zmiany w sytuacji majątkowej. Po raz pierwszy w historii suma bilansowa osiągnęła blisko **20 mln zł**. Finansowanie działalności kapitałem obcym wyniosło mniej niż **10 %** co świadczy o bezpiecznym modelu biznesowym.

	IV kwartał 2012	IV kwartał 2011
<b>wskaźniki rentowności</b>		
wskaźnik rentowności aktywów (ROA)	11,95%	-0,80%
wskaźnik rentowności kapitału własnego (ROE)	13,73%	-0,83%
<b>wskaźniki płynności finansowej</b>		
wskaźnik bieżący	4,79	29,91
<b>wskaźniki stanu zadłużenia</b>		
wskaźnik ogólnego poziomu zadłużenia	0,09	0,01
wskaźnik zadłużenia kapitału własnego	0,11	0,01

**Tabela 8:** Porównanie analizy wskaźnikowej Emitenta

Zarząd podtrzymuje opinię, iż sytuacja finansowa zarówno Spółki jak i całej Grupy Kapitałowej, jest korzystna. Całkowite zadłużenie Spółki na koniec IV kwartału wyniosło **699 332,00 zł** i było związane z zawarciem umowy kredytowej na zakup ww. zorganizowanej części przedsiębiorstwa. Na dzień 31 grudnia 2012 r. Spółka dysponowała środkami pieniężnymi w kasie i na rachunkach bankowych w wysokości **227 733,83 zł**, natomiast dla całej Grupy Kapitałowej kwota ta wyniosła **511 105,55 zł**.

W kwestii wysokości zobowiązań krótkoterminowych Zarząd Spółki wyjaśnia, iż mają one związek z zawartą z Beskidzkim Biurem Consultingowym S.A. umową nabycia 100 udziałów spółki Korporacja „Capital” Sp. z o.o. Handel-Finanse-Inwestycje z siedzibą w Bielsku-Białej, jak i udzielonym kredytem obrotowym i mają one charakter przejściowy. Kredyt oddziałuje także w dużej mierze na wysokość zobowiązań krótkoterminowych dla Grupy.

Zarząd Spółki w dalszym ciągu zamierza kontynuować strategię działalności przyjętą w poprzednich kwartałach, jako skuteczną i rozwojową, jednocześnie wspierając wszystkie spółki wchodzące w skład Grupy Kapitałowej w osiąganiu zysków w nadchodzących kwartałach 2013 roku.

## IX. INFORMACJA ZARZĄDU NA TEMAT AKTYWNOŚCI W OBSZARZE ROZWOJU PROWADZONEJ DZIAŁALNOŚCI W OKRESIE OBJĘTYM RAPORTEM

W IV kwartale 2012 r. ABS Investment S.A. rozpoczął realizację umów na świadczenie usług doradczych związanych z przekształceniem kolejnych podmiotów w spółki akcyjne i/lub wprowadzeniem ich instrumentów finansowych do publicznego obrotu na rynku NewConnect. Była to Spółki:

- Przedsiębiorstwo Telekomunikacyjne Telgam S.A.

Spółka w dalszym ciągu realizuje procedurę skupu akcji własnych, uchwaloną przez WZA Spółki w dniu 19 czerwca 2012 r.

Realizując program skupu w minionym okresie Zarząd nabył 68.000 akcji Spółki po średniej cenie 0,24 zł za akcję. Nabyte akcje stanowią 0,139% kapitału zakładowego Spółki i dają prawo do 68.000 głosów na walnym zgromadzeniu Spółki, co stanowi 0,139% ogólnej liczby głosów.

Skup prowadzony będzie przez Zarząd Spółki w okresie 36 miesięcy od dnia podjęcia uchwały. Łączna liczba nabywanych akcji w okresie upoważnienia nie przekroczy 20% wszystkich akcji Spółki na dzień podejmowania uchwały, za kwotę nie większą niż 2.000.000,00 zł.

Nabyte przez Spółkę akcje własne mogą zostać przeznaczone w szczególności do dalszej odsprzedaży, bezpośredniej lub pośredniej, do obsługi programu opcji menedżerskich, w przypadku jego uchwalenia lub do zamiany, albo w inny sposób zadysponowane przez Zarząd Spółki, z uwzględnieniem potrzeb prowadzonej działalności gospodarczej.

Na skutek realizacji przedsięwzięć związanych z wprowadzeniem podmiotów, będących klientami ABS Investment, na rynek NewConnect, w IV kwartale 2012 r. zadebiutowały Spółki:

- Beskidzkie Biuro Consultingowe S.A.

Z kolei w kolejnym kwartale Spółka oczekuje debiutów następujących Spółek:

- Agrotour S.A.
- WZSAM S.A.
- Przedsiębiorstwo Telekomunikacyjne Telgam S.A.

Realizując założenia biznesowe w zakresie zaangażowania kapitałowego w spółki planujące zadebiutować na rynku NewConnect bądź też funkcjonujące na tym rynku, w IV kwartale 2012 r. ABS Investment S.A. zawarła umowy objęcia akcji, w ramach procesu private placement, z następującymi podmiotami:

- Best4youKids S.A.
- Przedsiębiorstwo Telekomunikacyjne Telgam S.A.





INVESTMENT



Na rzecz Spółek Przedsiębiorstwo Telekomunikacyjne Telgam S.A. oraz Best4youKids S.A. Emitent świadczył usługi doradcze związane z wprowadzeniem ich instrumentów finansowych do publicznego obrotu na rynku NewConnect oraz przeprowadził procedury private placement.

W dniu 11 października 2012 r. Sąd Rejonowy w Bielsku-Białej Wydział VIII Gospodarczy KRS wydał postanowienie o odmowie rejestracji podwyższenia kapitału zakładowego Emitenta poprzez emisję akcji serii D. Jako przyczynę odmowy Sąd wskazał naruszenie art. 444 § 3 Kodeksu spółek handlowych w zakresie wysokości kapitału docelowego Spółki. ABS Investment S.A. zaskarżył postanowienie Sądu w tej sprawie, jednak do dnia opublikowania niniejszego Raportu, Sąd nie zajął żadnego stanowiska.

W dniu 6 grudnia 2012 roku, Emitent zawarł ze Spółką ECA Auxilium S.A. umowę o współpracy, przedmiotem której jest uregulowanie zasad wzajemnej współpracy, a także reguł wzajemnego wspierania się i wzajemnej promocji usług. Emitent będzie polecał swoim klientom korzystanie z usług z zakresu audytu, doradztwa podatkowego oraz księgowości, świadczonych przez drugą stronę, a ECA Auxilium S.A. będzie polecała swoim klientom usługi z zakresu m.in. doradztwa finansowego, dotacji unijnych oraz inwestycji kapitałowych, świadczonych przez Emitenta wraz z podmiotami powiązanymi. Umowa nie ma charakteru wyłączności.

W dniu 7 grudnia 2012 roku Emitent, zawarł ze Spółką ECOENERGY COMPLEX Sp. z o.o. z siedzibą w Wojkowicach, przedwstępną umowę sprzedaży umowę sprzedaży zorganizowanej części przedsiębiorstwa, tj. nieruchomości zabudowanej, składającej się z działek gruntu o numerach: 19/1, 19/2, 19/3, 19/4, 19/5 o łącznej powierzchni 2,0160 ha położonej w Kłodzku, przy ul. Półwiejskiej 29, obręb 0003 Ustronie, objętej księgą wieczystą KW nr SW1K/00046106/6 prowadzoną przez Sąd Rejonowy w Kłodzku, Wydział V Ksiąg Wieczystych, oraz maszyny ciągu technologicznego do przerobu mięsa i wyposażenie biurowe. Następnie w dniu 28 grudnia 2012 roku, Strony podpisały umowę przyrzeczoną sprzedaży tejże nieruchomości. Cenę transakcji ustalono na 2 000 000,00 zł.

Beskidzkie Biuro Consultingowe S.A., jako podmiot zależny od Emitenta, w dniu 1 października 2012 roku decyzjami nr 108/2012 oraz 109/2012 Dyrektora Działu Rozwoju Rynku Giełdy Papierów Wartościowych w Warszawie S.A. została wpisana na listę Autoryzowanych Doradców w alternatywnym systemie obrotu na rynku NewConnect oraz na Catalyst.

W związku z wpisem na listę Autoryzowanych Doradców, BBC w IV kwartale 2012 roku podpisało z czterema podmiotami umowy, których celem jest przeprowadzenie procesu wprowadzenia akcji spółek do alternatywnego systemu obrotu na rynek NewConnect i/lub współdziałanie w zakresie wypełniania obowiązków informacyjnych określonych w Regulaminie ASO oraz prowadzenie bieżącego doradztwa w zakresie dotyczącym funkcjonowania instrumentów finansowych spółek w ASO. BBC zawarło umowę z następującymi podmiotami:



INVESTMENT



- Agrotour S.A.,
- WZSAM S.A.,
- Leśne Runo S.A.,
- Prymus S.A.

W dniu 10 października 2012 r. Sąd Rejonowy w Bielsku-Białej, VIII Wydział Gospodarczy KRS dokonał zarejestrowania podwyższenia kapitału zakładowego Spółki w drodze emisji 1.175.000 akcji zwykłych na okaziciela serii B. W wyniku dokonanej rejestracji kapitał zakładowy Spółki Beskidzkie Biuro Consultingowe S.A. został zwiększony z kwoty 250.000,00 zł do kwoty 367.500,00 zł i obecnie dzieli się na 3.675.000 akcji o wartości nominalnej 0,10 zł każda akcja.

22 listopada 2012 roku, odbyło się pierwsze notowanie na rynku NewConnect akcji Beskidzkie Biuro Consultingowe S.A. Do publicznego obrotu zostały wprowadzone następujące instrumenty finansowe BBC:

- 2 500 000 akcji zwykłych na okaziciela serii A, o wartości nominalnej 0,10 zł każda,
- 1 175 000 akcji zwykłych na okaziciela serii B, o wartości nominalnej 0,10 zł każda.

W dniu 31 grudnia 2012 r. ABS Investment S.A. zawarł z Beskidzkim Biurem Consultingowym S.A. z siedzibą w Bielsku-Białej umowę nabycia 100 udziałów spółki Korporacja „Capital” Sp. z o.o. Handel-Finanse-Inwestycje z siedzibą w Bielsku-Białej, o wartości nominalnej 500,00 zł każdy. Nabyte udziały stanowią 100% udziałów w kapitale zakładowym spółki. Strony ustaliły cenę umowną nabycia udziałów na łączną kwotę 950 000,00 zł. Cena stanowiła 7-krotność zysku netto Korporacji „Capital” za rok 2012.

## X. SKŁAD PORTFELA INWESTYCYJNEGO

Na koniec IV kwartału 2012 r. w skład portfela inwestycyjnego Spółki weszły akcje piętnastu przedsiębiorstw notowanych na rynku giełdowym o łącznej wartości rynkowej **15 125 307,57 zł** oraz pięciu przedsiębiorstw ubiegających się o wprowadzenie swoich instrumentów finansowych na rynek NewConnect o łącznej wartości **622 450,00 zł**.

Dodatkowo, Beskidzkie Biuro Consultingowe S.A. posiadała w portfelu akcje dwunastu spółek notowanych na rynku giełdowym oraz 3 spółek, których akcje nie znajdują się w publicznym obrocie, których łączna wartość zgodnie z bilansem wyniosła **2 425 783,44 zł**.

Z kolei Korporacja Capital Sp. z o.o. Handel-Finanse-Inwestycje posiadała akcje spółek o wartości **377.640,00 zł**. Zatem łączna wartość inwestycji kapitałowych w grupie wyniosła na koniec IV kwartału 2012 r. **18 511 181,00 zł**.



INVESTMENT



## **XI. PROGNOZY FINANSOWE**

Emitent nie publikował prognoz danych finansowych za okres objęty sprawozdaniem finansowym lub skonsolidowanym sprawozdaniem finansowym zamieszczonym w niniejszym dokumencie.